

LYMPHA PRO

Профессиональная компрессионная лимфодренажная система



Инструкция по эксплуатации

UAM-8400 (1CH)

UAM-8500 (2CH)

Пожалуйста, ознакомьтесь с данной инструкцией перед использованием



UAM-8400 (1 channel)



UAM-8500 (2 channel)

Содержание

● Содержание	3
● Маркировка	4
● Предостережения безопасности	4
● Предупреждение/Предостережение /Остановка во время использования	5
● Названия каждой части	6
● Сенсорный экран	7
● Подготовка к эксплуатации	8
● Порядок работы	9
● РЕЖИМЫ	10
● РЕВЕРСИВНЫЕ программы	11
● Функция ПРОПУСКА	11
● После эксплуатации	11
● Уход	12
● Послепродажное обслуживание	12
● Гарантийный талон	13

Маркировка

Название изделия	Профессиональная компрессионная лимфодренажная система
Название модели	UAM-8400/8500
Электропитание	AC 230V, 50Hz
Потребляемый ток	UAM-8400:30W/ UAM-8500:60W(10±%)
Вес, упаковка изделия	5.5Kg/ 7.8kg
Цель использования	Периодические сжатия манжет предотвращают застой крови, улучшают циркуляцию крови.
Серийный номер	Ссылка на маркировку серии
Производитель	Maxstar Industrial Co.,Ltd.

Предостережения безопасности

Для корректного использования аппарата 4 раздела в данной инструкции посвящены предотвращению любых ран или повреждения в процессе эксплуатации. Пожалуйста, прочтите полностью данную инструкцию и держите ее под рукой.

1  ПРЕДУПРЕЖДЕНИЯ

2  ПРЕДОСТЕРЕЖЕНИЯ




3  ОСТАНОВКИ

4  СОБЛЮДЕНИЕ ПРАВИЛ

СОБЛЮДЕНИЕ ПРАВИЛ

Периодические сжатия манжет предотвращают застой крови, улучшают циркуляцию крови.

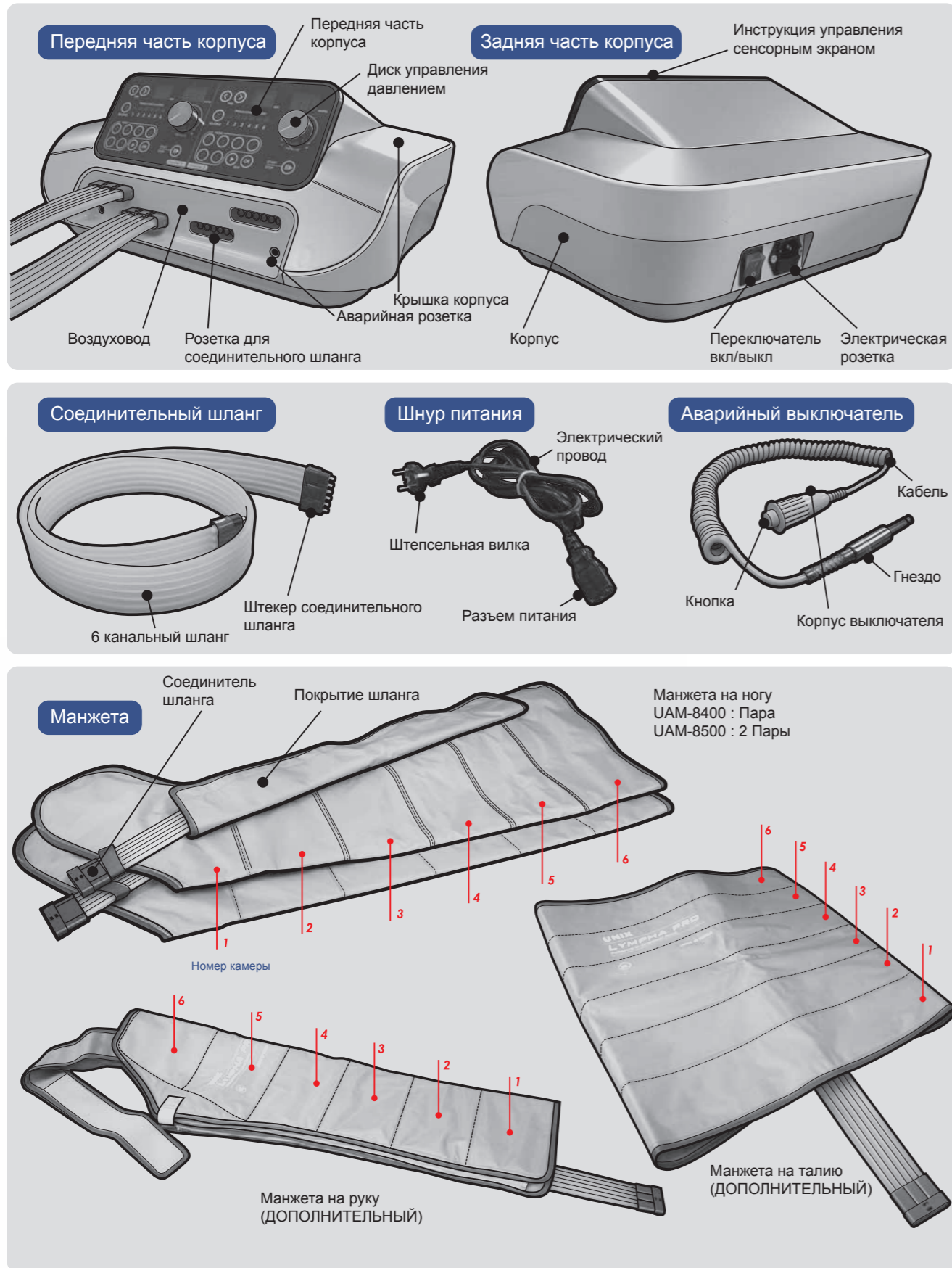
Предупреждения безопасности

 ПРЕДУПРЕЖДЕНИЯ	 ПРЕДОСТЕРЕЖЕНИЯ  СОБЛЮДЕНИЕ ПРАВИЛ
* Проконсультируйтесь со своим лечащим врачом, если Вы находитесь под медицинским наблюдением.	* Do not take it apart. (It can cause a problem or electrical shock)
* Не разбирайте аппарат самостоятельно, это может вызвать поражение электрическим током.	* Не наносите ударов по аппарату и не роняйте его. Это может привести к поломке аппарата.
* Вы можете себе причинить боль, если используете аппарат непрерывно в течение долгого времени или используете его на сильной мощности в начале процедуры. Не превышайте рекомендуемое время (60 минут в день).	* Ставьте аппарат близко к себе, чтобы Вам было легко управлять им.
* Проконсультируйтесь со своим лечащим врачом, если Вы чувствуете себя дискомфортно.	* Раскройте молнию на манжетах для ног осторожно, убедившись, что она исправна.
* В случае сбоя электропитания выключите аппарат и выньте вилку из розетки.	* Не двигайтесь и не ходите, пока на Вас одета манжета.
* Позаботьтесь о том, чтобы дети не использовали этот аппарат.	* Если Вы обнаружили любой дефект или неудобство, немедленно выключите аппарат и обратитесь за помощью к Вашему поставщику.
* Используйте аппарат по его прямому назначению, как описано в данном руководстве.	* Остерегайтесь попадания воды и грязи в манжеты.
* Не включайте и не выключайте аппарат мокрыми руками (это может вызвать поражение электрическим током).	* После использования дождитесь, чтобы воздух вышел из манжет полностью, а затем храните их в надлежащем месте.
* Не используйте данный аппарат во влажном или жарком месте. Это может привести к поломке аппарата, а также вызвать поражение электрическим током, возгорание и т.д.	* Не помещайте любые посторонние предметы в аппарат.
* Включайте аппарат только после того, как Вы наденете манжеты (иначе манжеты могут быть повреждены).	* Выключайте аппарат, если Вы его не используете длительное время.
	* Не допускайте скручивания шлангов и нажатия на них во время использования или хранения.
	* Храните аппарат в надлежащем месте
	* Храните манжеты отдельно от игл и острых предметов (это может причинить неисправимый ущерб аппарату).

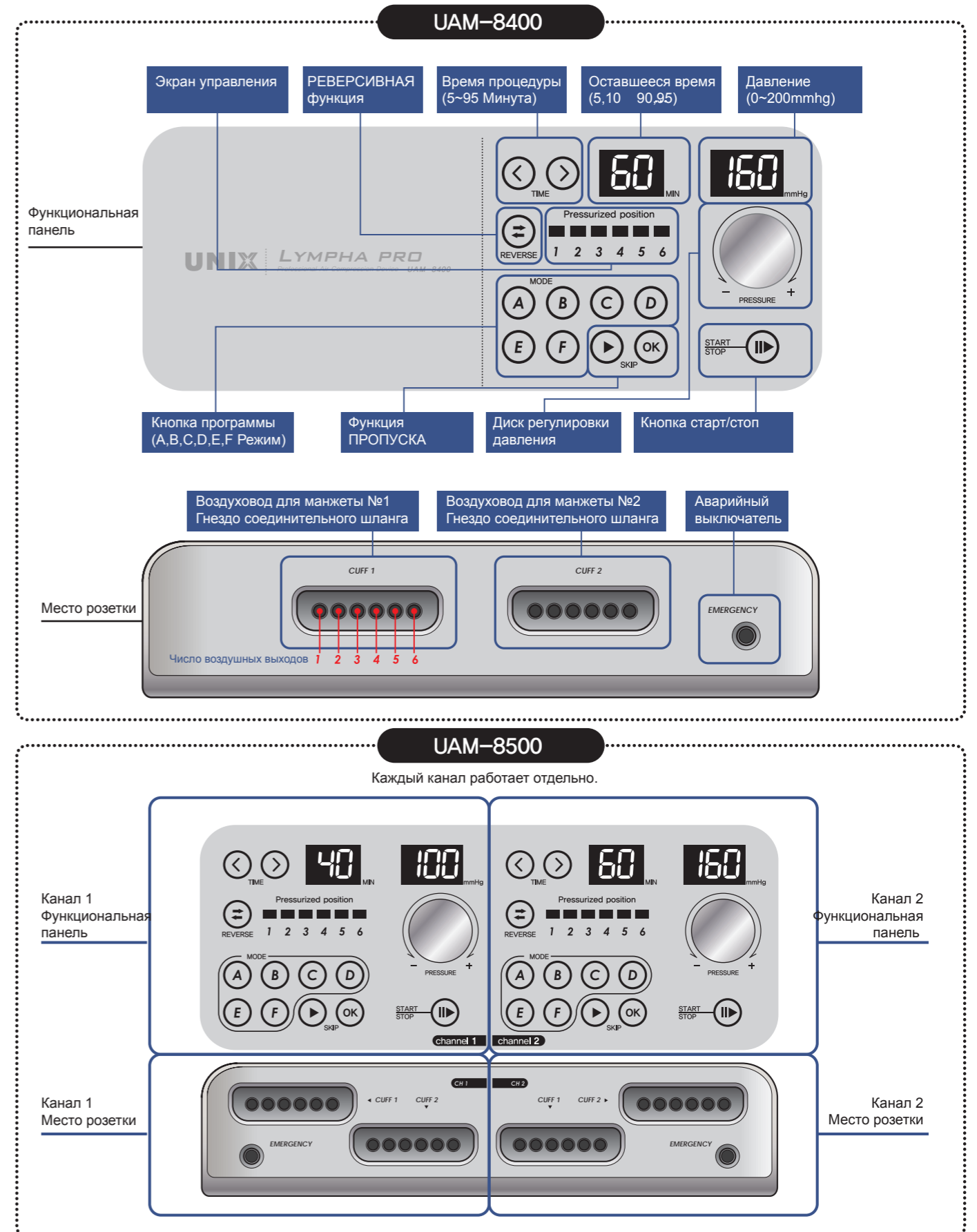


Пожалуйста, посетите своего врача, чтобы проверить, можно ли Вам использовать этот аппарат, если Вы болеете.

Названия каждой части



Сенсорный экран



Подготовка к эксплуатации

- 1 Проверьте, какое электричество в помещении, где Вы собираетесь использовать аппарат. (230 В, 50Hz/120V, 60 Гц)
- 2 Присоедините штепсельный разъем к розетке питания на аппарате.
- 3 Вставьте вилку шнура в электрическую розетку.
- 4 Соедините аварийный выключатель в розетку на передней части корпуса.
- 5 Поместите аппарат в таком месте комнаты, чтобы он находился рядом с пациентом, и чтобы пациент мог держать в руках аварийный выключатель.
- 6 Включите переключатель зеленого цвета на задней части корпуса. < 0 : Выключено / | : Включено >
Числа на мониторе давления мерцают и останавливаются, когда мощность включена.



Вставьте разъем питания в розетку питания на аппарате.



Вставьте аварийный выключатель в розетку перед началом использования.

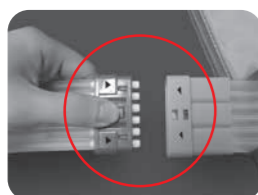


Питание включено, когда Вы переводите зеленый переключатель вверх.



Выключите его в конце работы.

- 6 Соедините шланг от аппарата со шлангом манжеты. Оба соединительных шланга имеют отметки в виде стрелок, так что они должны быть соединены в одном направлении.
- 7 Присоедините другую сторону шланга в розетку, помеченную как МАНЖЕТА 1 и МАНЖЕТА 2, стрелками вверх.

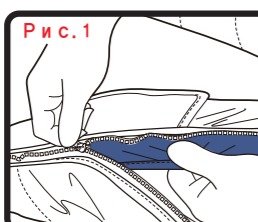


Втягивайте и вытягивайте штепсель, нажимая на его центр.

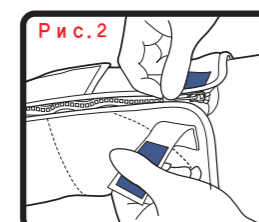


Фото соединения шлангов и аварийного выключателя (UAM-8500).

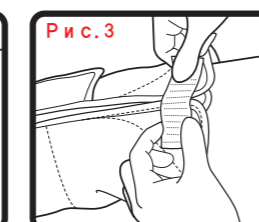
- 8 рекомендуется носить одежду из мягких тканей.
- 9 Выберите манжету и не двигайтесь, когда она на Вас надета.
- 10 Раскройте застежку-молнию на манжете для ног, поместите в нее свою ногу и натяните манжету до бедра (для обеих ног).



Покройте защитную ткань, чтобы предотвратить повреждения на теле.



Застежка на липучке должна быть обернута, чтобы предотвратить повреждения на теле и манжете.



- 11 Потяните застежку-молнию и закрепите застежку на липучке, как показано на Рис. 4, при использовании манжеты для руки.
- 12 Надевайте манжету для талии немного ниже грудной клетки, чтобы не давить на нее, см. Рис. 5.



- 13 Проверьте, все ли соединения крепки, и нет ли никаких препятствий к действию. В случае UAM-8400, его можно включать после установки. В случае UAM-8500, Вы должны установить КАНАЛ 1 и КАНАЛ 2.

Порядок работы



Нажмите сенсорную кнопку



Нажмите аварийный выключатель

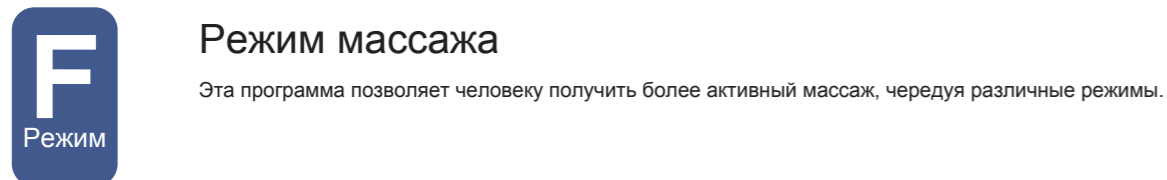
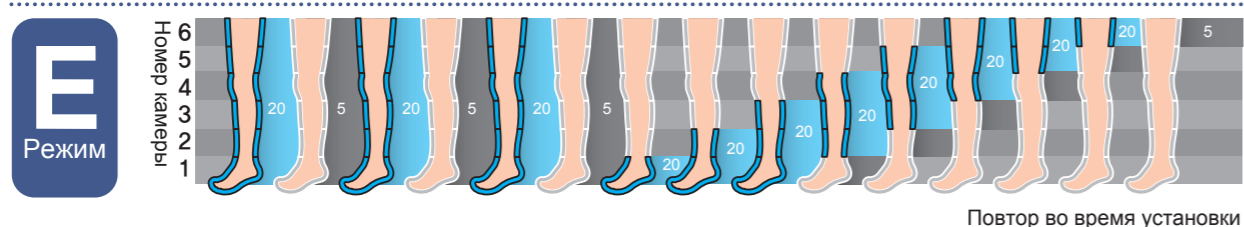
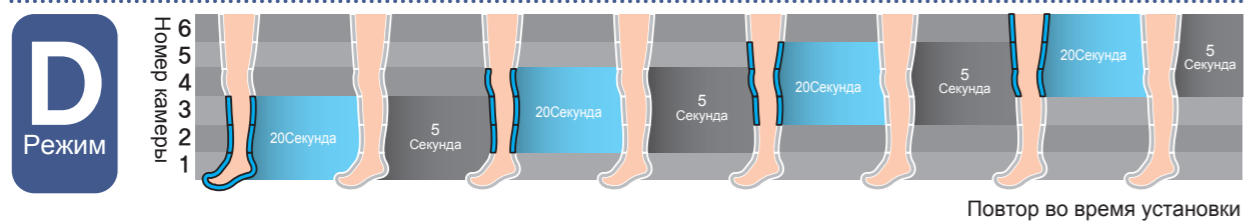
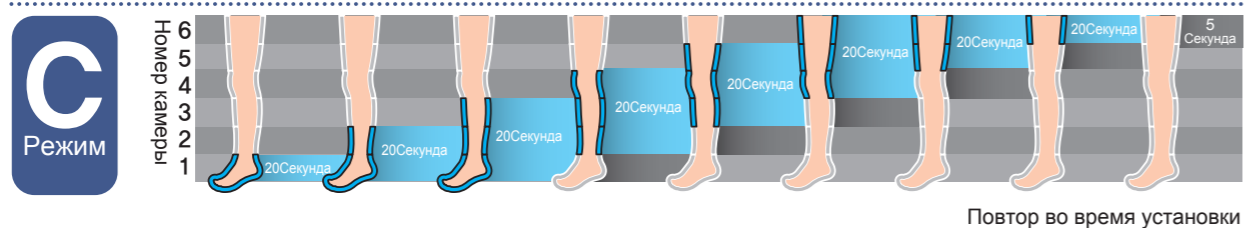
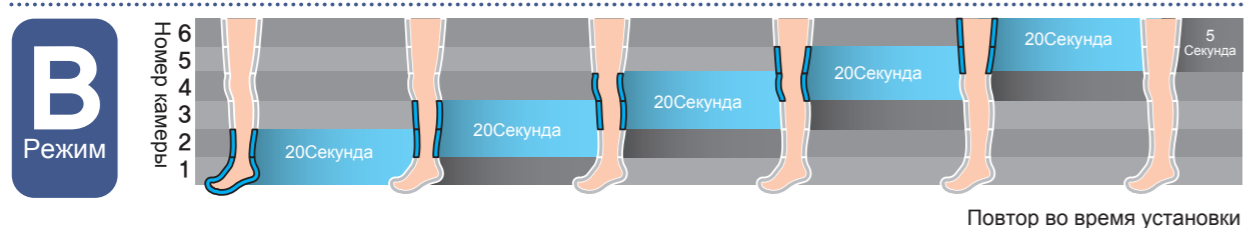
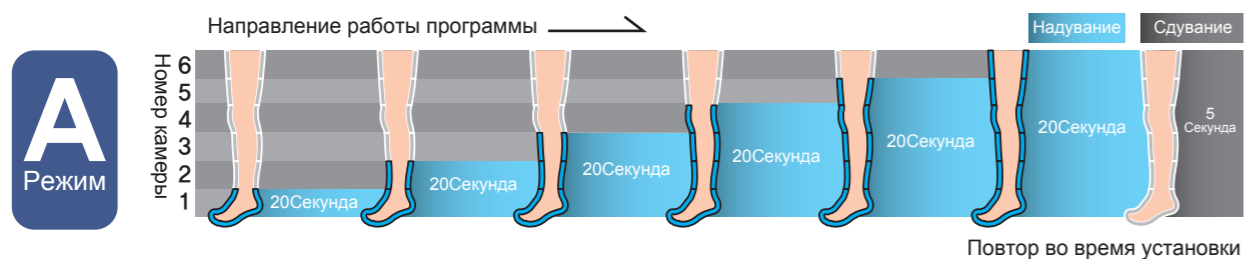


Установите давление на диске

- 1 Проверьте, что шнур питания вставлен в розетку, и что зеленая кнопка питания включена. Установите давление надлежащего уровня для каждого человека, диапазон давления от 0 до 200 мм рт. ст. Давление можно отрегулировать в любое время в процессе работы. Не устанавливайте давление высокого уровня.
- 2 Выберите один из режимов, и загорится подсветка. Программа не изменится, пока не будет нажата кнопка остановки.
- 3 Когда выбрана программа, установите время процедуры. Время может быть установлено до 95 минут с интервалом 5 минут (5, 10, 15, 20 и т.д. минут).
- 4 Нажмите кнопку ОБРАТНОГО ХОДА (РЕВЕРС), если Вам необходимо сделать процедуру в обратном направлении, и загорится подсветка.
- 5 Нажмите кнопку ПРОПУСК, если Вы хотите использовать РЕВЕРСИВНУЮ функцию, и загорится подсветка. Как только все установлено, нажмите кнопку СТАРТ/СТОП для запуска процедуры.

РЕЖИМЫ

- 1 Ниже приведена таблица режимов.
Синий цвет мерцает на выбранном режиме и обозначает, что он работает.
- 2 Это означает статус работы и что Камеры от 1 до 6 герметичны.
Красный цвет означает недостаточное давление в камере, или что она не работает.



РЕВЕРСИВНАЯ программа (программа обратного хода)

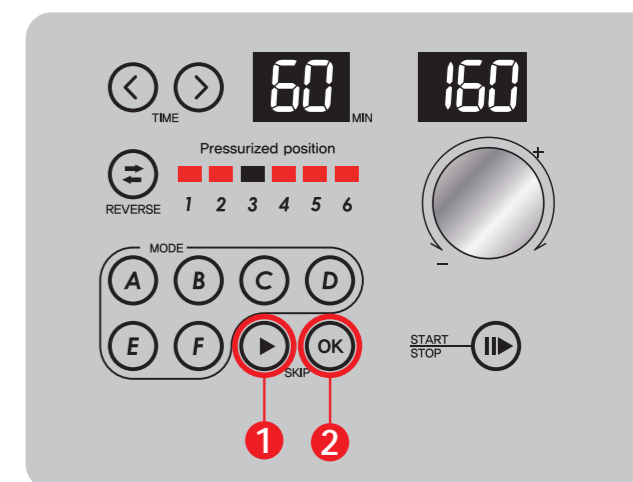
РЕВЕРСИВНАЯ программа применима только к режимам А, В, С, D.

- 1 Установите режим, который Вы хотите использовать первым, нажмите кнопку ОБРАТНОГО ХОДА (РЕВЕРС), и начнется работа.
- 2 Программа работы может быть прямая и обратная. Это повторяется на время установки.



Программа ПРОПУСКА

- 1 Эта функция используется, когда у человека есть повреждение или боль в какой-либо области тела, или чтобы предохранить тело от дополнительных повреждений.
- 2 Пользователь может выбрать камеру, которую он (она) не хотел (а) бы использовать.
- 3 Если Вы нажмете кнопку со стрелкой помимо кнопки ПРОПУСК, Камера 1 в герметичном состоянии, индикатор мерцает и перемещается к Камерам 2,3,4,5,6, когда Вы нажимаете одну за другой.
- 4 Нажмите кнопку ОК, чтобы завершить функцию ПРОПУСКА. Если Вы нажмете ОК еще раз, это будет отменено.
- 5 Перемещайтесь по другим номерам камер, если Вы хотите использовать функцию ПРОПУСКА и устанавливайте тем же способом.
- 6 Выбранная функция ПРОПУСКА запоминается после завершения программы. Вы можете удалить функцию ПРОПУСКА стрелкой или кнопкой ОК. Если Вы хотите удалить все установки ПРОПУСКА., нажмите и удерживайте кнопку ОК в течение 3 секунд, пока аппарат остановлен. И установки ПРОПУСКА удаляются из памяти, если переключатель зеленого цвета на задней части аппарата выключен.



После завершения программы.

- 1 Когда программа завершена, установленное время обнуляется, и РЕВЕРСИВНАЯ функция и функция ПРОПУСКА устанавливаются по умолчанию.
- 2 Нажмите кнопку СТАРТ/СТОП после изменения режима, при желании.
- 3 Выключите зеленый переключатель питания после использования аппарата.
- 4 После разъединения, храните соединительные шланги, аварийный выключатель и шнур питания в надлежащем месте.

Уход

Хранение аппарата и уход за ним.

- 1 Храните его в прохладном и хорошо проветриваемом месте.
- 2 Держите его в безопасном от воды и электрического тока месте.
- 3 При очищении корпуса аппарата, выньте шнур питания из электрической розетки.
- 4 Чистите корпус аппарата только мягкой тканью.
- 5 После очистки храните аппарат сухим.
- 6 Не допускайте детей к аппарату.

Хранение манжет и уход.

- 1 Очищайте манжеты от влаги и пота с помощью сухой ткани.
- 2 Храните манжеты в прохладном и хорошо проветриваемом месте.
- 3 Не включайте аппарат отдельно без манжет.
- 4 Не храните манжеты рядом с колющими предметами, в очень жарких и в очень холодных местах.
- 5 Удостоверьтесь, что соединительные шланги не скручены.
- 6 Не сворачивайте их слишком туго.
- 7 Не помещайте их в стиральную машину.

Послепродажное обслуживание

Контрольные точки

Пожалуйста, проверьте следующие моменты перед обращением в службу поддержки.



Гарантийный талон

Гарантийный талон

Название изделия	Компрессионная лимфодренажная система
Название модели	UAM-8400/8500
Дата покупки	
Гарантийный срок	1 год